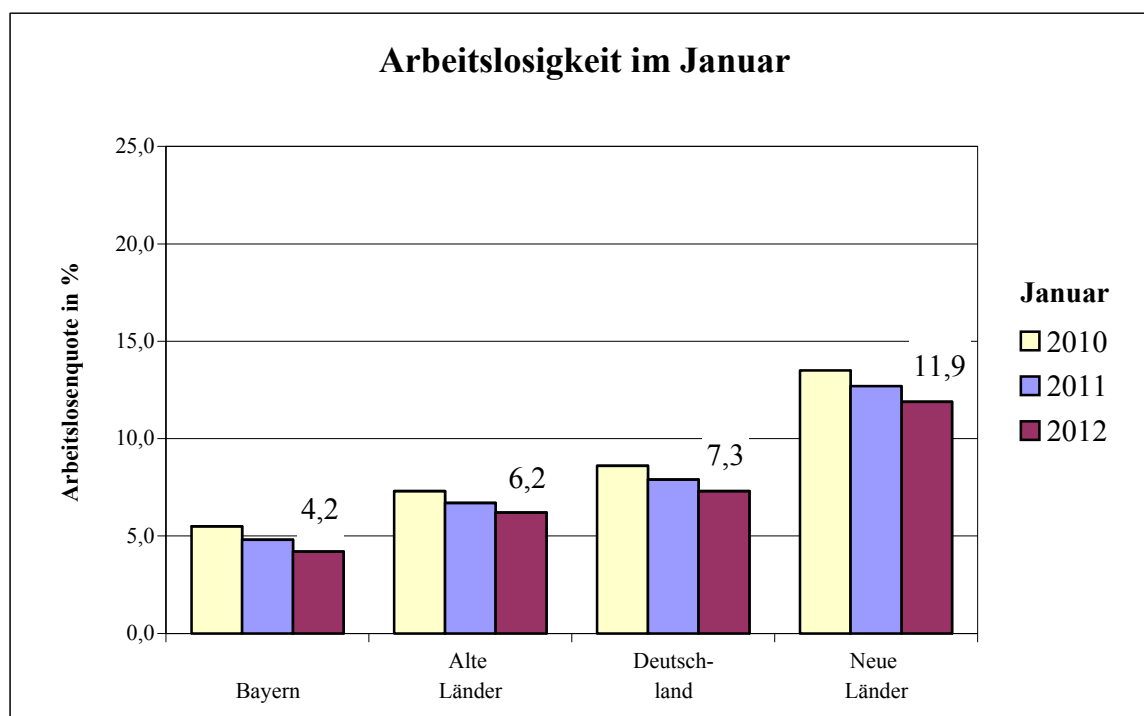




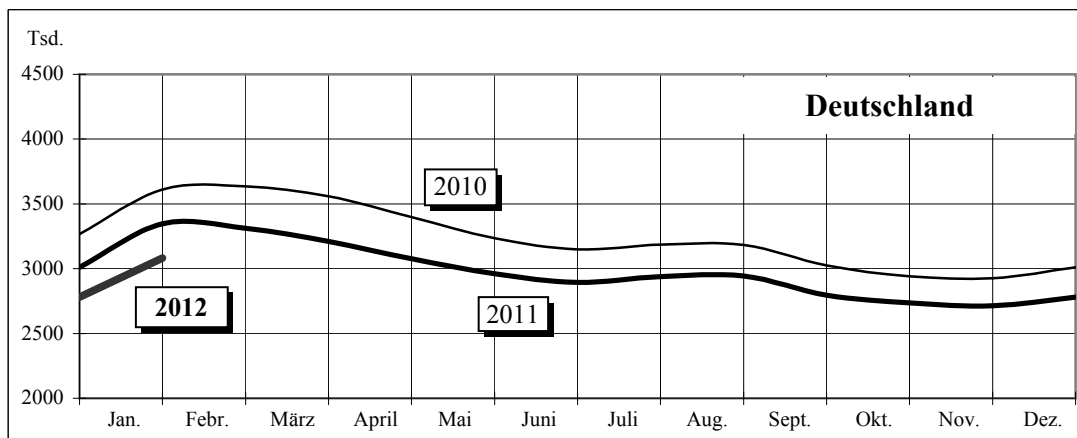
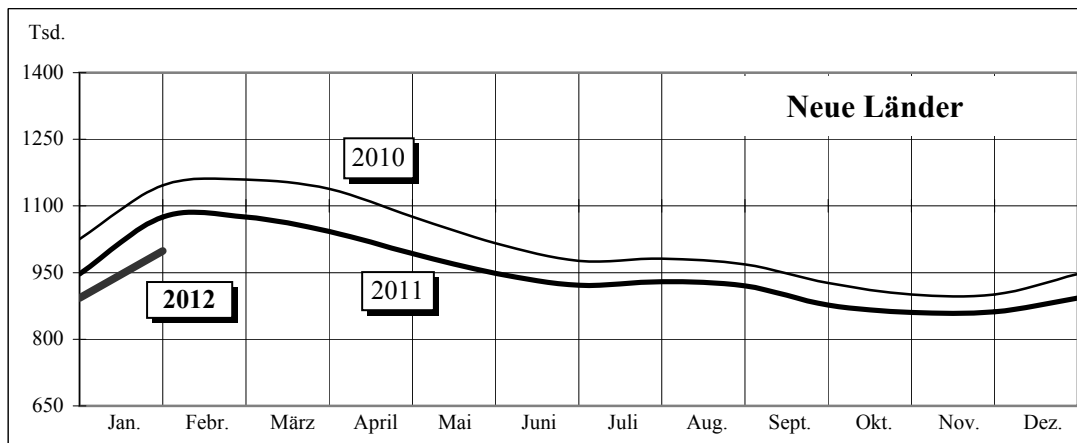
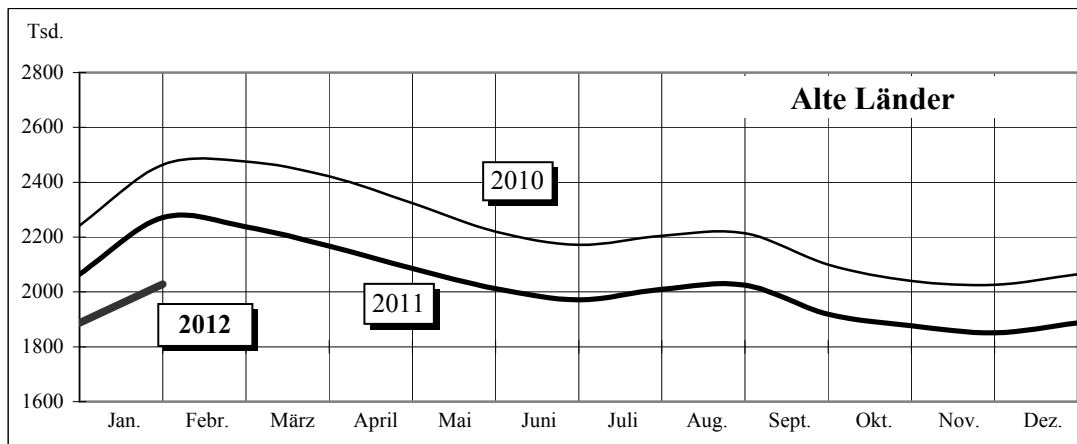
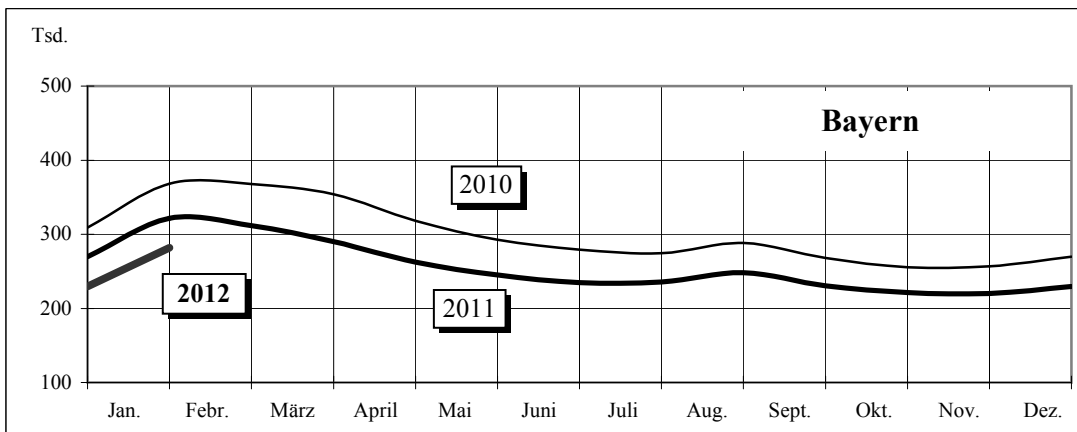
## Arbeitsmarkt Bayern Januar 2012



### Inhaltsübersicht

	Seite	Seite
<b>Entwicklung der Arbeitslosen in Bayern und Deutschland 2010 - 2012</b> (Grafik)	2	<b>Arbeitslosigkeit in den bayerischen Agenturbezirken im Januar 2012</b> (Karte) 7
<b>Arbeitslosenquoten im Ländervergleich nach beiden Berechnungskonzepten</b> (Tabelle)	3	<b>Beschäftigte in Bayern und Deutschland seit 2009</b> (Grafik) 8
<b>Arbeitslose nach Ländern</b> (Tabelle)	4	<b>Beschäftigte in Bayern und Deutschland seit 2010</b> (Tabelle) 9
<b>Arbeitslose in Bayern und Deutschland nach qualitativen Merkmalen</b> (Tabelle)	5	<b>Beschäftigte in den Ländern</b> (Tabelle) 10
<b>Offene Stellen und Kurzarbeiter nach Ländern</b> (Tabelle)	6	

## Arbeitslose in Bayern und Deutschland<sup>\*)</sup> 2010 - 2012



<sup>\*)</sup> Ab 2004 alte Länder ohne Berlin und neue Länder mit Berlin

## Arbeitslosenquoten im Ländervergleich nach beiden Berechnungskonzepten

	Arbeitslose		Arbeitslosenquoten	
	Januar 2012	Veränderung gegenüber Januar 2011	bezogen auf	
			die abhängigen <sup>1)</sup>	alle <sup>2)</sup>
			zivilen Erwerbspersonen	
	Anzahl		%	
1	2	3	4	
Baden-Württemberg	228 020	- 33 029	4,5	4,1
<b>B a y e r n</b>	<b>281 651</b>	<b>- 39 959</b>	<b>4,8</b>	<b>4,2</b>
Rheinland-Pfalz	117 828	- 10 345	6,3	5,6
Hessen	185 135	- 16 136	6,7	5,9
Saarland	34 809	- 3 924	7,5	6,8
Niedersachsen	281 565	- 29 740	7,8	7,0
Schleswig-Holstein	109 857	- 7 328	8,6	7,7
Hamburg	72 850	- 3 615	9,0	7,8
Nordrhein-Westfalen	733 914	- 41 942	9,0	8,1
Thüringen	112 359	- 12 040	10,6	9,6
Sachsen	234 588	- 30 139	12,2	11,0
Brandenburg	151 491	- 11 314	12,6	11,3
Bremen	37 180	- 1 974	12,5	11,5
Sachsen-Anhalt	152 543	- 5 006	13,8	12,8
Berlin	228 188	- 9 550	15,5	13,2
Mecklenburg-Vorpommern	119 728	- 7 845	15,4	14,0
Alte Länder	2 082 809	- 187 992	6,9	6,2
Neue Länder	998 897	- 75 894	13,3	11,9
<b>Deutschland</b>	<b>3 081 706</b>	<b>- 263 886</b>	<b>8,2</b>	<b>7,3</b>

<sup>1)</sup> **Abhängige** zivile Erwerbspersonen: sozialversicherungspflichtig und geringfügig Beschäftigte, Beamte und Arbeitslose

<sup>2)</sup> **Alle** zivilen Erwerbspersonen: Abhängige, Selbstständige und mithelfende Familienangehörige

## Arbeitslose nach Ländern

	Arbeitslose							Arbeitslosenquote aller zivilen Erwerbspersonen		
	Januar 2012	Veränderung zum				Monatsdurchschnitt		Be-richts-monat	Vor-monat	Vor-jahr-es-monat
		Vormonat		Vorjahresmonat		Januar 2012	Veränd. zum Vorjahr			
	Anzahl	Anzahl	%	Anzahl	%	Anzahl	%	in %		
1	2	3	4	5	6	7	8	9	10	
Baden-Württemberg	228 020	20 855	10,1	- 33 029	-12,7	228 020	-12,7	4,1	3,7	4,7
<b>B a y e r n</b>	<b>281 651</b>	<b>51 851</b>	<b>22,6</b>	<b>- 39 959</b>	<b>-12,4</b>	<b>281 651</b>	<b>-12,4</b>	<b>4,2</b>	<b>3,4</b>	<b>4,8</b>
Rheinland-Pfalz	117 828	13 395	12,8	- 10 345	-8,1	117 828	-8,1	5,6	5,0	6,1
Hessen	185 135	15 889	9,4	- 16 136	-8,0	185 135	-8,0	5,9	5,4	6,5
Saarland	34 809	2 735	8,5	- 3 924	-10,1	34 809	-10,1	6,8	6,3	7,7
Niedersachsen	281 565	25 446	9,9	- 29 740	-9,6	281 565	-9,6	7,0	6,4	7,8
Schleswig-Holstein	109 857	11 152	11,3	- 7 328	-6,3	109 857	-6,3	7,7	6,9	8,2
Hamburg	72 850	5 440	8,1	- 3 615	-4,7	72 850	-4,7	7,8	7,3	8,3
Nordrhein-Westfalen	733 914	47 130	6,9	- 41 942	-5,4	733 914	-5,4	8,1	7,6	8,6
Thüringen	112 359	16 241	16,9	- 12 040	-9,7	112 359	-9,7	9,6	8,2	10,5
Sachsen	234 588	26 336	12,6	- 30 139	-11,4	234 588	-11,4	11,0	9,8	12,4
Brandenburg	151 491	15 646	11,5	- 11 314	-6,9	151 491	-6,9	11,3	10,2	12,2
Bremen	37 180	1 703	4,8	- 1 974	-5,0	37 180	-5,0	11,5	11,0	12,1
Sachsen-Anhalt	152 543	17 362	12,8	- 5 006	-3,2	152 543	-3,2	12,8	11,3	13,1
Berlin	228 188	15 169	7,1	- 9 550	-4,0	228 188	-4,0	13,2	12,3	13,9
Mecklenburg-Vorp.	119 728	15 150	14,5	- 7 845	-6,1	119 728	-6,1	14,0	12,2	14,8
Alte Länder	2 082 809	195 596	10,4	- 187 992	-8,3	2 082 809	-8,3	6,2	5,6	6,7
Neue Länder	998 897	105 904	11,9	- 75 894	-7,1	998 897	-7,1	11,9	10,6	12,7
<b>Deutschland</b>	<b>3 081 706</b>	<b>301 500</b>	<b>10,8</b>	<b>- 263 886</b>	<b>-7,9</b>	<b>3 081 706</b>	<b>-7,9</b>	<b>7,3</b>	<b>6,6</b>	<b>7,9</b>

## Arbeitslose in Bayern und Deutschland nach qualitativen Merkmalen

	Arbeitslose							Arbeitslosenquote aller zivilen Erwerbspersonen		
	Januar 2012	Veränderung zum				Monatsdurchschnitt		Be-richts-monat	Vor-monat	Vor-jahr-es-monat
		Vormonat		Vorjahresmonat		Januar 2012	Veränd. zum Vorjahr			
	Anzahl	Anzahl	%	Anzahl	%	Anzahl	%	in %		
	1	2	3	4	5	6	7	8	9	10
<b>B a y e r n</b>	<b>281 651</b>	<b>51 851</b>	<b>22,6</b>	<b>- 39 959</b>	<b>-12,4</b>	<b>281 651</b>	<b>-12,4</b>	<b>4,2</b>	<b>3,4</b>	<b>4,8</b>
Frauen	122 422	11 014	9,9	- 15 414	-11,2	122 422	-11,2	3,9	3,5	4,4
Männer	159 229	40 837	34,5	- 24 545	-13,4	159 229	-13,4	4,5	3,3	5,2
Ausländer	53 488	7 203	15,6	- 4 496	-7,8	53 488	-7,8	9,4	8,2	10,3
Jugendliche <sup>1)</sup>	25 426	6 079	31,4	- 4 093	-13,9	25 426	-13,9	3,2	2,4	3,6
<b>A l t e L ä n d e r</b>	<b>2 082 809</b>	<b>195 596</b>	<b>10,4</b>	<b>- 187 992</b>	<b>-8,3</b>	<b>2 082 809</b>	<b>-8,3</b>	<b>6,2</b>	<b>5,6</b>	<b>6,7</b>
Frauen	953 204	58 926	6,6	- 70 776	-6,9	953 204	-6,9	6,0	5,7	6,5
Männer	1 129 605	136 670	13,8	- 117 216	-9,4	1 129 605	-9,4	6,3	5,5	7,0
Ausländer	411 414	30 586	8,0	- 22 631	-5,2	411 414	-5,2	14,1	13,0	15,0
Jugendliche <sup>1)</sup>	188 941	25 502	15,6	- 18 679	-9,0	188 941	-9,0	4,9	4,3	5,4
<b>N e u e L ä n d e r</b>	<b>998 897</b>	<b>105 904</b>	<b>11,9</b>	<b>- 75 894</b>	<b>-7,1</b>	<b>998 897</b>	<b>-7,1</b>	<b>11,9</b>	<b>10,6</b>	<b>12,7</b>
Frauen	440 023	30 560	7,5	- 28 618	-6,1	440 023	-6,1	11,0	10,3	11,7
Männer	558 874	75 344	15,6	- 47 276	-7,8	558 874	-7,8	12,6	10,9	13,7
Ausländer	73 728	4 673	6,8	- 1 360	-1,8	73 728	-1,8	24,4	22,8	24,9
Jugendliche <sup>1)</sup>	86 078	9 750	12,8	- 11 173	-11,5	86 078	-11,5	10,1	8,9	10,7
<b>D e u t s c h l a n d</b>	<b>3 081 706</b>	<b>301 500</b>	<b>10,8</b>	<b>- 263 886</b>	<b>-7,9</b>	<b>3 081 706</b>	<b>-7,9</b>	<b>7,3</b>	<b>6,6</b>	<b>7,9</b>
Frauen	1 393 227	89 486	6,9	- 99 394	-6,7	1 393 227	-6,7	7,0	6,6	7,5
Männer	1 688 479	212 014	14,4	- 164 492	-8,9	1 688 479	-8,9	7,5	6,6	8,3
Ausländer	485 142	35 259	7,8	- 23 991	-4,7	485 142	-4,7	15,0	14,0	15,9
Jugendliche <sup>1)</sup>	275 019	35 252	14,7	- 29 852	-9,8	275 019	-9,8	5,9	5,1	6,4

<sup>1)</sup> Unter 25 Jahre

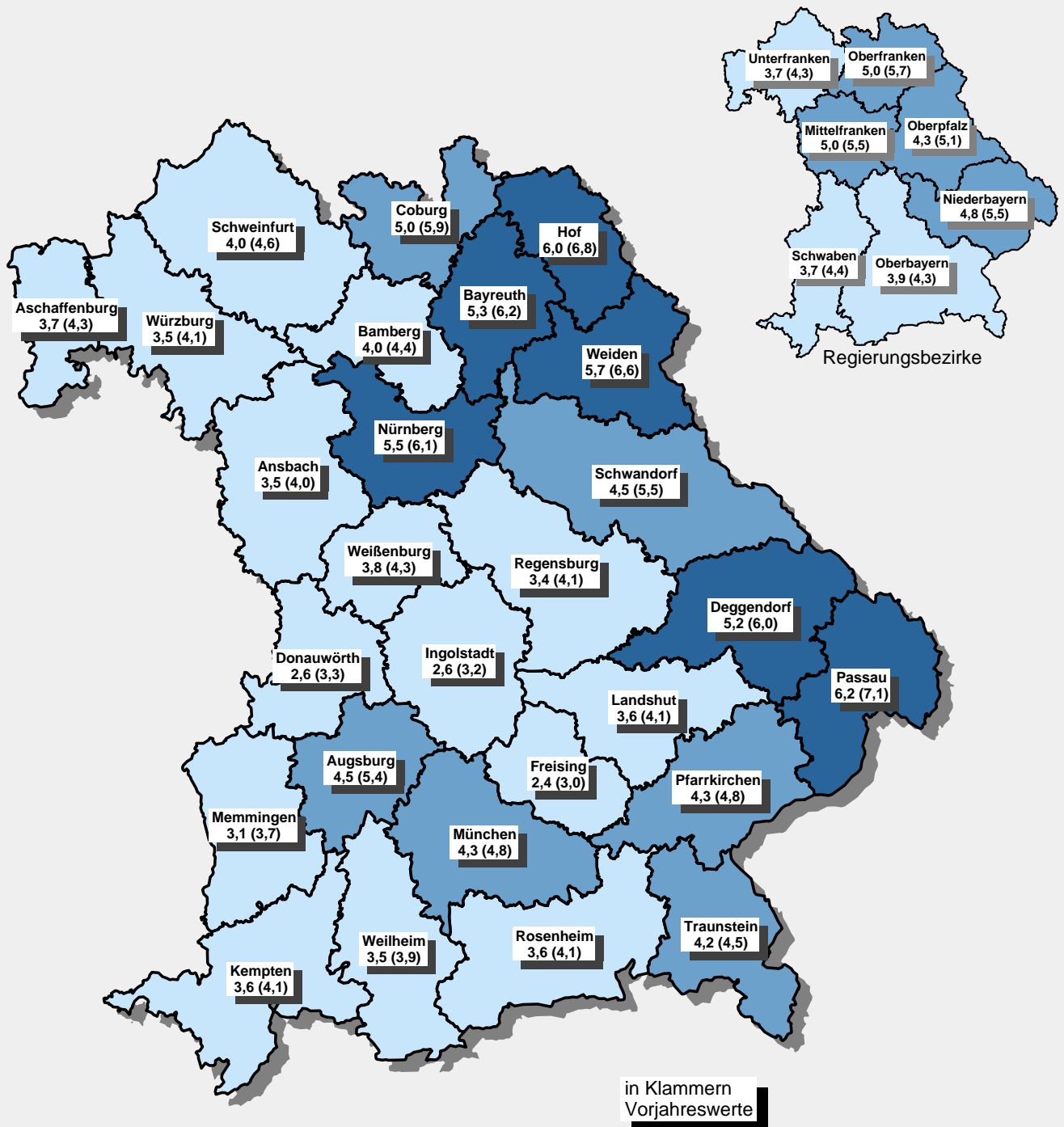
## Offene Stellen und Kurzarbeiter nach Ländern

	offene Stellen					Kurzarbeiter <sup>**)</sup>				
	Januar 2012	Veränderung zum				Juli 2011	Veränderung zum			
		Vormonat		Vorjahresmonat			Vormonat		Vorjahresmonat	
		Anzahl	%	Anzahl	%		Anzahl	%	Anzahl	%
1	2	3	4	5	6	7	8	9	10	
<b>B a y e r n</b>	<b>66 008</b>	<b>- 2 674</b>	<b>-3,9</b>	<b>14 234</b>	<b>27,5</b>	<b>11 687</b>	<b>- 2 230</b>	<b>-16,0</b>	<b>- 40 675</b>	<b>-77,7</b>
Baden-Württemberg	73 259	- 2 062	-2,7	13 572	22,7	12 901	- 8 879	-40,8	- 54 551	-80,9
Hessen	35 139	- 2 783	-7,3	3 694	11,7	3 244	- 2 246	-40,9	- 15 913	-83,1
Rheinland-Pfalz	20 734	16	0,1	4 262	25,9	2 399	- 1 495	-38,4	- 9 179	-79,3
Saarland	5 517	- 207	-3,6	641	13,1	930	- 493	-34,6	- 3 716	-80,0
Nordrhein-Westfalen	93 620	- 4 308	-4,4	15 235	19,4	20 605	- 4 820	-19,0	- 45 148	-68,7
Niedersachsen	44 740	- 430	-1,0	7 410	19,8	5 621	- 2 844	-33,6	- 14 586	-72,2
Schleswig-Holstein	13 327	- 168	-1,2	2 123	18,9	2 397	- 563	-19,0	- 4 302	-64,2
Bremen	4 814	- 155	-3,1	874	22,2	843	- 64	-7,1	- 1 662	-66,3
Hamburg	15 348	- 659	-4,1	1 569	11,4	1 420	- 289	-16,9	- 5 068	-78,1
Berlin	17 075	- 1	0,0	6 542	62,1	2 044	- 144	-6,6	- 3 364	-62,2
Sachsen	17 499	- 204	-1,2	1 968	12,7	5 869	- 1 607	-21,5	- 11 939	-67,0
Sachsen-Anhalt	9 884	- 459	-4,4	1 287	15,0	2 260	- 534	-19,1	- 5 094	-69,3
Thüringen	13 546	2	0,0	2 671	24,6	4 654	- 964	-17,2	- 6 443	-58,1
Brandenburg	10 454	433	4,3	2 281	27,9	2 474	- 1 601	-39,3	- 5 926	-70,5
Mecklenburg-Vorp.	8 155	217	2,7	1 586	24,1	1 287	- 294	-18,6	- 4 397	-77,4
Alte Länder	375 006	- 14 988	-3,8	60 613	19,3	62 047	- 23 923	-27,8	- 194 800	-75,8
Neue Länder	76 613	- 12	0,0	16 335	27,1	18 588	- 5 144	-21,7	- 37 163	-66,7
<b>Deutschland</b>	<b>451 619<sup>*)</sup></b>	<b>- 15 000</b>	<b>-3,2</b>	<b>76 948</b>	<b>20,5</b>	<b>80 830</b>	<b>- 28 924</b>	<b>-26,4</b>	<b>- 232 257</b>	<b>-74,2</b>

<sup>\*)</sup> Einschl. 4.058 von der Zentralstelle für Arbeitsvermittlung für das Bundesgebiet-West gemeldeten offenen Stellen

<sup>\*\*)</sup> ab April 2010 neues Statistikverfahren

# Arbeitslosigkeit in den bayerischen Agenturbezirken Januar 2012



Agenturbezirk

0 20 40 km  
Maßstab 1:2 000 000

## Arbeitslose in % aller zivilen Erwerbsspersonen

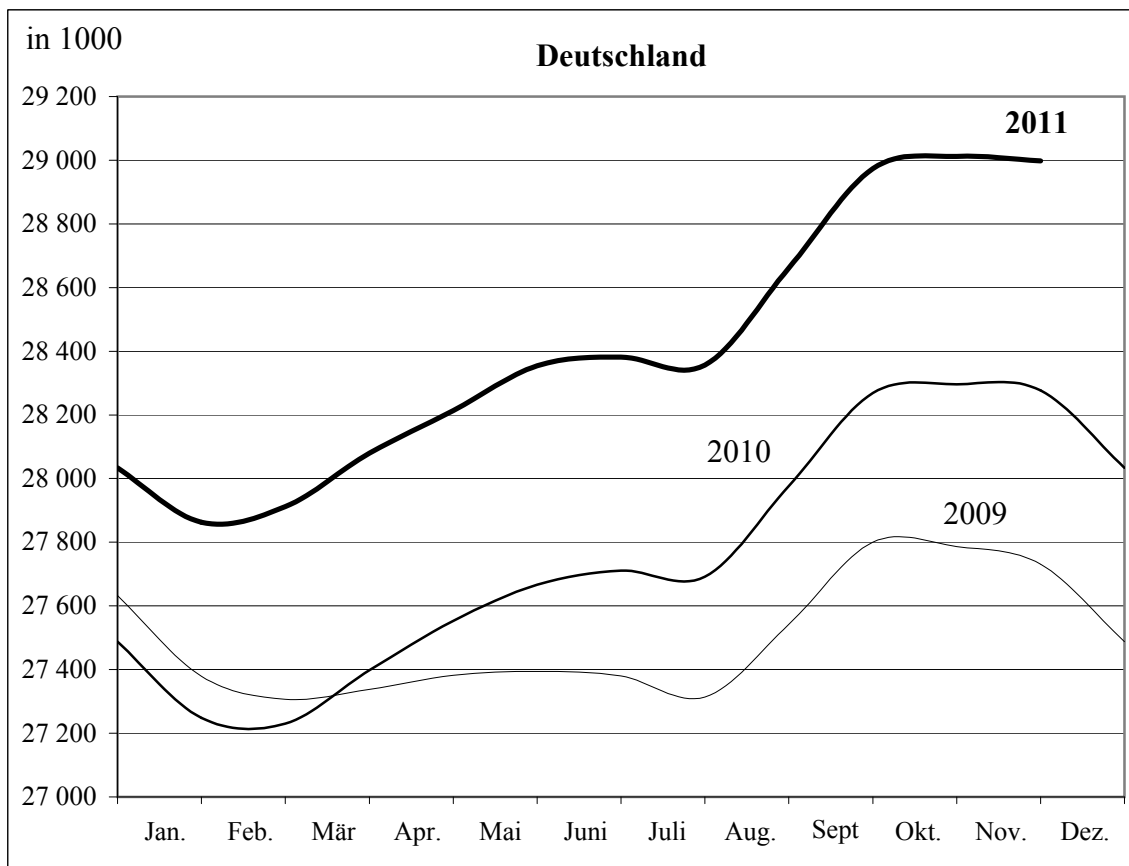
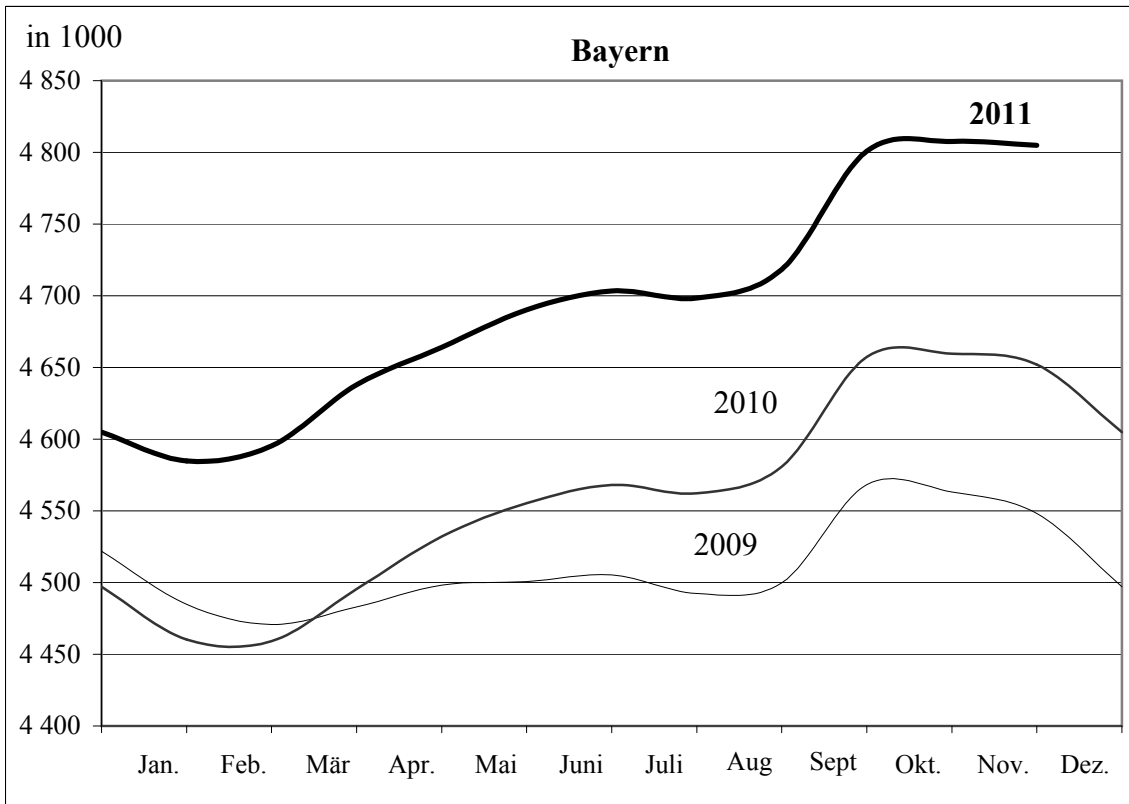
2,4 bis unter 4,2
4,2 bis unter 5,2
5,2 bis 6,2

Bayern	4,2
Alte Länder	6,2
Neue Länder	11,9
Deutschland	7,3

Gebietsstand: 01.01.2002

Entwurf: Bayer. Staatsministerium für Wirtschaft, Infrastruktur, Verkehr und Technologie, Referat IX/5  
Datenquelle: Bundesagentur für Arbeit

## Beschäftigte<sup>\*)</sup> in Bayern und Deutschland seit 2009



<sup>\*)</sup> Sozialversicherungspflichtig Beschäftigte: die letzten sechs Monate jeweils vorläufig, Daten der Bundesagentur für Arbeit

## Beschäftigte<sup>\*)</sup> in Bayern und Deutschland seit 2010

	<b>Bayern</b>					
	2010	2011	Veränderung zum			
			Vormonat		Vorjahr	
	in 1 000		Anzahl	%	Anzahl	%
Januar	4 460,3	4 584,7	-20 069	-0,4	124 480	2,8
Februar	4 459,1	4 595,3	10 548	0,2	136 210	3,1
März	4 495,6	4 638,0	42 684	0,9	142 355	3,2
April	4 532,1	4 664,0	26 057	0,6	131 959	2,9
Mai	4 555,3	4 690,3	26 224	0,6	134 968	3,0
Juni	4 568,0	4 703,3	13 057	0,3	135 326	3,0
Juli	4 562,3	4 698,5	-4 767	-0,1	136 241	3,0
August	4 580,8	4 718,4	19 854	0,4	137 571	3,0
September	4 657,4	4 800,9	82 500	1,7	143 470	3,1
Oktober	4 659,7	4 807,6	6 700	0,1	147 944	3,2
November	4 652,1	4 804,8	-2 800	-0,1	152 719	3,3
Dezember	4 604,8					
<b>Jan./Nov.</b>	<b>4 562,1</b>	<b>4 700,5</b>	-	-	<b>138 477</b>	<b>3,0</b>

	<b>Deutschland</b>					
	2010	2011	Veränderung zum			
			Vormonat		Vorjahr	
	in 1 000		Anzahl	%	Anzahl	%
Januar	27 248,6	27 862,9	-170 534	-0,6	614 269	2,3
Februar	27 230,1	27 911,6	48 738	0,2	681 555	2,5
März	27 398,4	28 080,3	168 640	0,6	681 856	2,5
April	27 553,4	28 214,1	133 809	0,5	660 624	2,4
Mai	27 666,9	28 354,3	140 212	0,5	687 432	2,5
Juni	27 710,5	28 381,3	27 058	0,1	670 856	2,4
Juli	27 691,5	28 356,2	-25 130	-0,1	664 738	2,4
August	27 976,2	28 661,1	304 887	1,1	684 892	2,4
September	28 268,6	28 973,9	312 800	1,1	705 285	2,5
Oktober	28 296,3	29 012,3	38 400	0,1	716 018	2,5
November	28 277,2	28 998,0	-14 300	0,0	720 776	2,5
Dezember	28 033,4					
<b>Jan./Nov.</b>	<b>27 756,2</b>	<b>28 436,9</b>	-	-	<b>680 755</b>	<b>2,5</b>

<sup>\*)</sup> Sozialversicherungspflichtig Beschäftigte: die letzten sechs Monate vorläufig, revidierte Daten der Bundesagentur für Arbeit

## Beschäftigte<sup>\*)</sup> in den Ländern

	Sozialversicherungspflichtig Beschäftigte						
	November 2011	Veränderung zum				Monatsdurchschnitt	
		Vormonat		Vorjahresmonat		Januar bis November 2011	Veränd. zum Vorjahr
	in 1 000	Anzahl	%	Anzahl	%	in 1 000	%
	1	2	3	4	5	6	7
<b>B a y e r n</b>	<b>4 804,8</b>	<b>-2.800</b>	<b>-0,1</b>	<b>152 719</b>	<b>3,3</b>	<b>4 700,5</b>	<b>3,0</b>
Baden-Württemberg	4 063,6	3.200	0,1	106 031	2,7	3 988,7	2,5
Bremen	299,2	300	0,1	7 256	2,5	293,1	2,2
Hamburg	856,9	1.400	0,2	20 221	2,4	840,4	2,1
Hessen	2 286,5	-200	0,0	55 994	2,5	2 244,9	2,3
Niedersachsen	2 599,7	-4.100	-0,2	81 814	3,2	2 541,4	3,0
Nordrhein-Westfalen	6 102,5	2.900	0,0	142 688	2,4	5 988,1	2,4
Rheinland-Pfalz	1 273,3	-2.400	-0,2	28 428	2,3	1 252,1	2,5
Saarland	367,2	-400	-0,1	9 120	2,5	360,7	2,6
Schleswig-Holstein	859,0	-3.800	-0,4	21 090	2,5	843,1	2,3
Berlin	1 185,3	3.300	0,3	34 071	3,0	1 156,1	2,6
Brandenburg	775,0	-1.800	-0,2	12 633	1,7	760,9	1,6
Mecklenburg-Vorpommern	527,4	-6.800	-1,3	5 333	1,0	522,9	0,8
Sachsen	1 464,3	-300	0,0	26 638	1,9	1 435,5	2,0
Sachsen-Anhalt	769,8	-1.500	-0,2	5 857	0,8	757,6	1,1
Thüringen	763,4	-1.900	-0,2	10 783	1,4	750,9	1,9
Alte Länder	23 512,6	-5.900	0,0	625 261	2,7	23 053,0	2,6
Neue Länder	5 485,3	-8.700	-0,2	95 415	1,8	5 383,9	1,8
<b>Deutschland</b>	<b>28 998,0</b>	<b>-14.300</b>	<b>0,0</b>	<b>720 776</b>	<b>2,5</b>	<b>28 436,9</b>	<b>2,5</b>

<sup>\*)</sup> Sozialversicherungspflichtig Beschäftigte: die letzten sechs Monate vorläufig, revidierte Daten der Bundesagentur für Arbeit